

# O ECL Playground

Equipe de documentação de Boca Raton



## O ECL Playground

Equipe de documentação de Boca Raton

Copyright © 2023 HPCC Systems®. All rights reserved

Sua opinião e comentários sobre este documento são muito bem-vindos e podem ser enviados por e-mail para <docfeedback@hpccsystems.com>

Inclua a frase **Feedback sobre documentação** na linha de assunto e indique o nome do documento, o número das páginas e número da versão atual no corpo da mensagem.

LexisNexis e o logotipo Knowledge Burst são marcas comerciais registradas da Reed Elsevier Properties Inc., usadas sob licença.

HPCC Systems® é uma marca registrada da LexisNexis Risk Data Management Inc.

Os demais produtos, logotipos e serviços podem ser marcas comerciais ou registradas de suas respectivas empresas.

Todos os nomes e dados de exemplo usados neste manual são fictícios. Qualquer semelhança com pessoas reais, vivas ou mortas, é mera coincidência.

2023 Version 8.10.70-1

<i>O ECL Playground</i> .....	4
Utilizando o ECL Playground .....	5

# O ECL Playground

Este manual abrange o ECL Playground, que é um componente do ECL Watch.

**Figure 1. O ECL Playground no ECL Watch**

The screenshot displays the ECL Watch ECL Playground interface. At the top, the ECL Watch logo and navigation icons are visible. The main area is divided into three sections:

- Code Editor:** Contains ECL code for creating a record, a dataset, and sorting it. The code is as follows:

```
1 MyRec := RECORD
2   STRING1 Value1;
3   STRING1 Value2;
4 END;
5
6 SomeFile := DATASET([
7   {'C','G'},
8   {'C','C'},
9   {'A','X'},
10  {'B','G'},
11  {'A','B'}], MyRec);
12 SortedRecs1 := SORT(SomeFile, Value1, Value2);
13 SortedRecs2 := SORT(SomeFile, -Value1, Value2);
14 SortedRecs3 := SORT(SomeFile, Value1, -Value2);
15 SortedRecs4 := SORT(SomeFile, -Value1, -Value2);
16 SortedRecs5 := SORT(SomeFile, Value2, Value1);
17 SortedRecs6 := SORT(SomeFile, -Value2, Value1);
18 SortedRecs7 := SORT(SomeFile, Value2, -Value1);
19 SortedRecs8 := SORT(SomeFile, -Value2, -Value1);
20
21 OUTPUT(SortedRecs1);
22 OUTPUT(SortedRecs2);
```
- Workflow Diagram:** Shows a visual representation of the ECL code execution. It includes two 'Inline Dataset' blocks, each followed by a 'Sort' block, and then 'Output Result #1' and 'Output Result #2' blocks. Arrows indicate the flow of data between these components.
- Results Table:** Displays the output of the ECL code. The table has three columns: '##', 'value1', and 'value2'. The data is as follows:

##	value1	value2
1	C	C
2	C	G
3	B	G
4	A	B
5	A	X

Below the results table, there are tabs for 'Result 1' through 'Result 8', and a 'Refresh' button. The status 'completed' is shown in the top right corner.

# Utilizando o ECL Playground

ECL Playground é uma ferramenta hospedada em um servidor ESP. A página é executada em seu navegador, permitindo o acesso e a execução do código ECL autocontido no HPCC System sem usar outras ferramentas. O ECL Playground então exibe os resultados e os gráficos em seu navegador. A exibição é bastante semelhante à do ECL IDE .

## Acessando o ECL Playground

ECL Playground é instalado com a plataforma do HPCC Ele pode ser acessado através da página do ECL Watch.

1. Em seu navegador, acesse o URL do **ECL Watch** . Por exemplo, <http://nnn.nnn.nnn.nnn:8010>, onde nnn.nnn.nnn.nnn é endereço IP do nó do servidor ESP.



Seu endereço IP poderá ser diferente dos endereços fornecidos nas imagens de exemplo. Favor usar o endereço IP do **seu** nó.

2. No ECL Watch, clique no ícone **ECL** e no link **Playground** localizados no submenu de navegação.

**Figure 2. Link do ECL Playground**

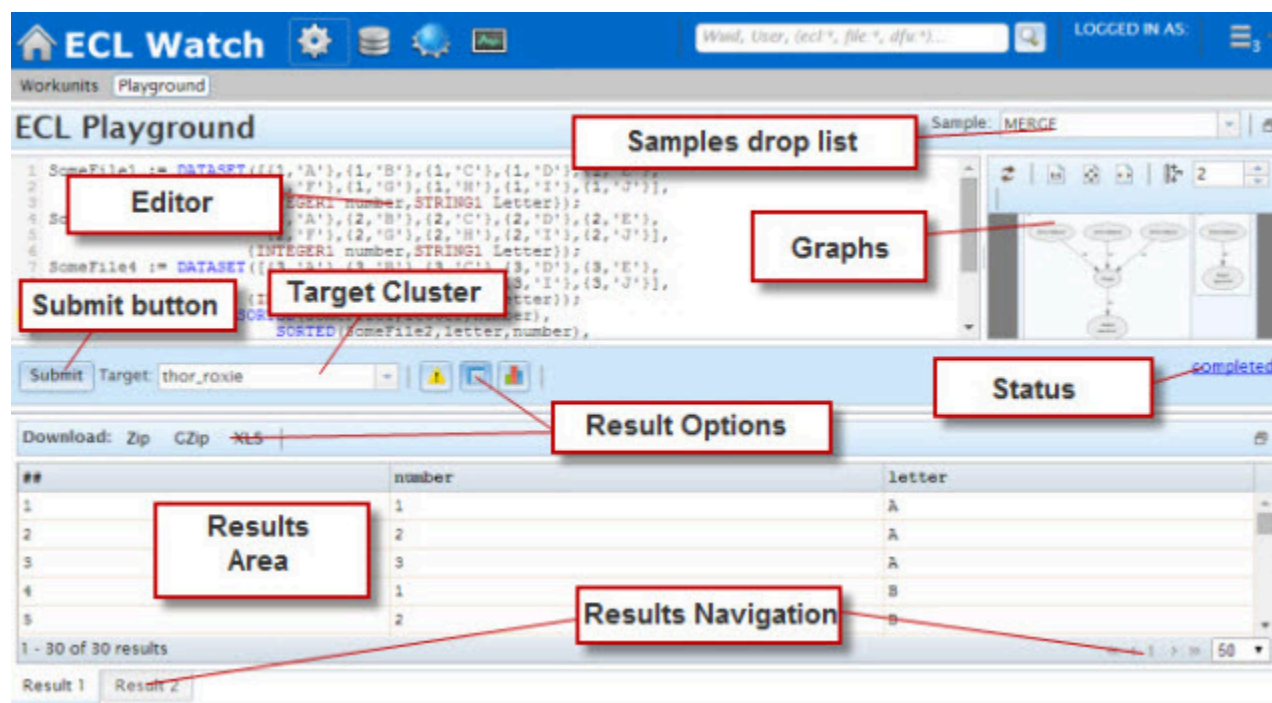


O ECL Playground será exibido.

## Introduzindo o ECL Playground

A página do ECL Playground é uma área de trabalho onde você pode ver e executar código ECL autocontido. É possível ver o código, enviá-lo e ver os resultados. Também é possível alterar o código e reenviá-lo para ver instantaneamente os resultados diretamente em seu navegador. Esta é a ferramenta ideal para usuários que não são especialistas em programação ECL, mas que querem alterar alguns códigos ECL e ver os resultados.

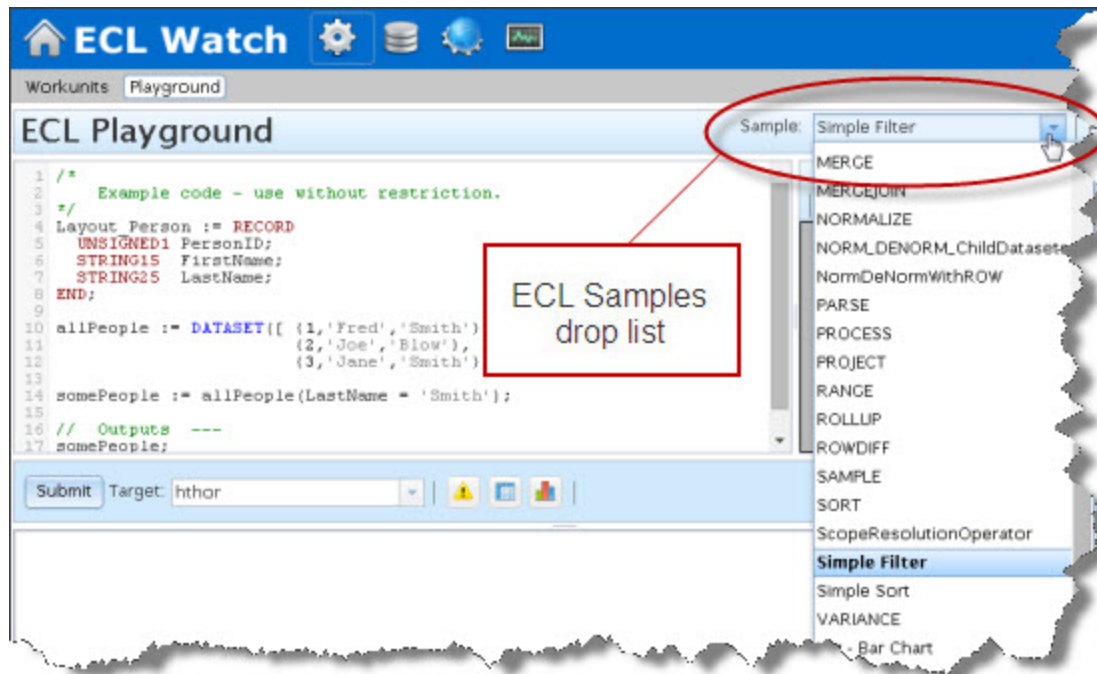
**Figure 3. O ECL Playground**



A página do ECL Playground está dividida em áreas. A parte superior mostra a área *Editor* e *Graphs Viewer*. A lista suspensa do código de amostra está localizada no canto superior direito. A parte inferior da página exibe os resultados.

O ECL Playground possui um conjunto de amostras do código ECL pronto para ser executado. A lista suspensa possui amostras do código. Selecione qualquer amostra para que ela seja carregada no editor.

Figure 4. Lista suspensa de amostras



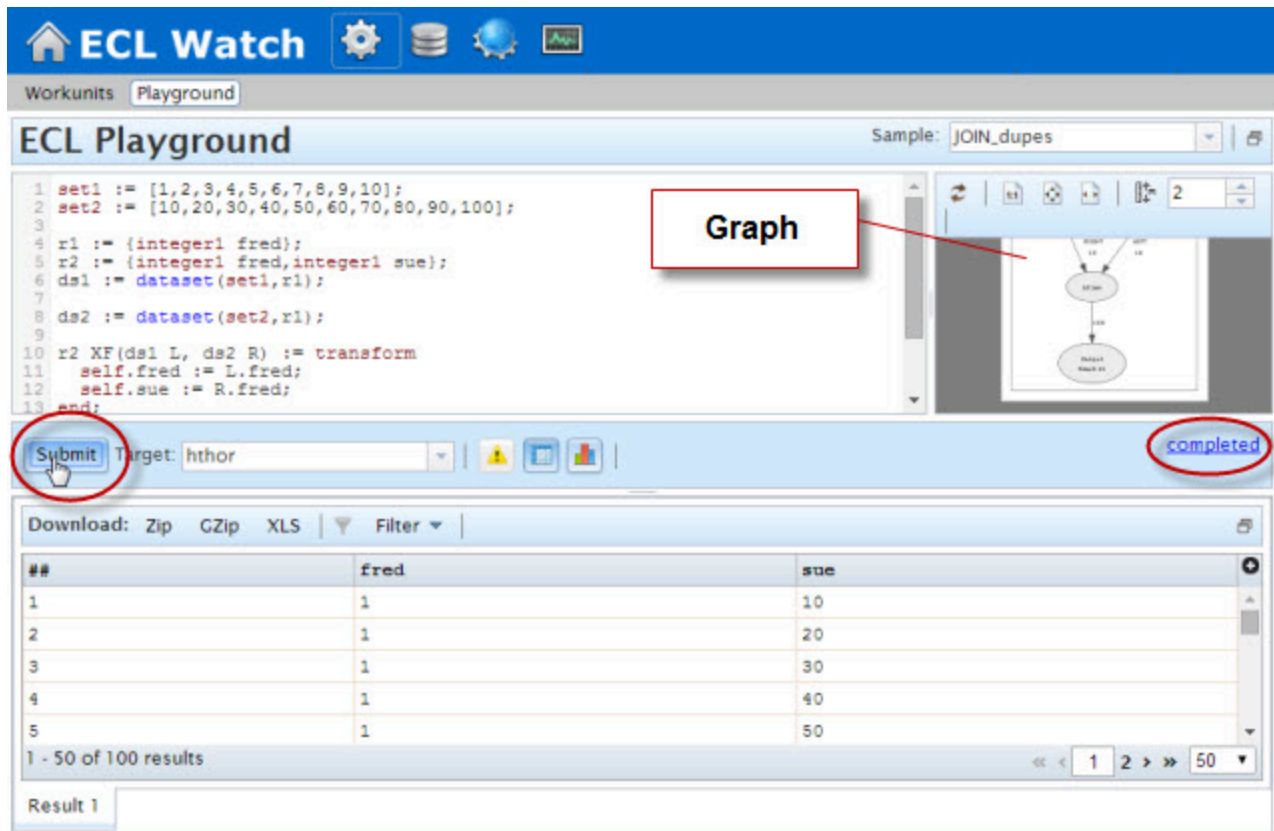
O código selecionado será exibido na área do *Editor*. Você então pode enviá-lo em sua forma atual ou modificar para depois enviar. Os resultados serão mostrados na parte inferior da página.

## Executando Código ECL

Para executar o código de amostra selecionado, selecione um cluster de destino na lista suspensa e pressione o botão **Submit**.

A palavra **completed** será exibida no momento em que o status e os resultados são exibidos no visualizador de resultados, caso a execução tenha sido bem-sucedida. Também é possível ver os gráficos acima à direita.

Figure 5. Sucesso



Um gráfico será gerado quando o job for concluído. Você pode examinar o gráfico com mais detalhes clicando duas vezes no gráfico para aumentar o zoom. Também é possível aumentar o zoom com o scroll do mouse. Clique duas vezes em uma área em branco do gráfico para diminuir o zoom. Use as barras de rolagem na borda do gráfico para navegar. Você também pode arrastar o gráfico com o mouse.

Selecionar um nó no gráfico destaca a seção relevante do código no Editor. Isso ajuda na solução de problemas ou na modificação do código, já que mostra o código correspondente a um nó no gráfico.



Figure 6. Error



A área de status mostra o status da tarefa. Em caso de falha da workunit, os erros serão exibidos no visualizador de resultados e código será destacado em vermelho no *Editor*. Os avisos serão mostrados em amarelo.

## Analizando os Resultados

Ao executar um código ECL que contém múltiplos resultados, cada resultado será exibido em guia separada. Selecione uma guia para ver aquele conjunto de resultados. Também é possível alterar o número de resultados exibidos ou pular pelos resultados através dos links localizados na parte inferior.

Figure 7. Múltiplos resultados


The screenshot shows the ECL Playground interface. At the top, there's a header with the title "ECL Playground" and a "Sample: ENTH" dropdown. Below the header is a code editor with the following code:

```
1 SomeFile := DATASET([{'A'},{'B'},{'C'},{'D'},{'E'},  
2 {'F'},{'G'},{'H'},{'I'},{'J'},  
3 {'K'},{'L'},{'M'},{'N'},{'O'},  
4 {'P'},{'Q'},{'R'},{'S'},{'T'},  
5 {'U'},{'V'},{'W'},{'X'},{'Y'}],  
6 {STRING1 Letter});  
7  
8 Set1 := ENTH(SomeFile,2,10,1);  
9 Set2 := ENTH(SomeFile,2,10,2);  
10 Set3 := ENTH(SomeFile,2,10,3);  
11 Set4 := ENTH(SomeFile,2,10,4);  
12 Set5 := ENTH(SomeFile,2,10,5);  
13
```

Below the code editor is a "Submit" button and a "Target: hthor" dropdown. To the right of the submit button is a "completed" status indicator. Below the submit button is a "Download" section with options for "Zip", "GZip", and "XLS", and a "Filter" dropdown. Below the download section is a table with the following columns: "##" and "letter". The table has 5 rows of data. Below the table is a pagination control showing "1 - 5 of 5 results" and a set of buttons: "Result 2", "Result 3", "Result 4", and "Result 5". A red box labeled "Results Navigation" points to the pagination controls and the result tabs. The pagination controls include a set of arrows and a page number "50".

## ECL de uma Workunit

Você pode acessar o código ECL dentro da página Detalhes da Workunit no ECL Watch.

1. Selecione **Workunit** do menu do ECL Watch .

**Figure 8. Navegar por Workunits**



2. Clique no hyperlink de uma workunit para abrir a página Detalhes da Workunit.
3. Clique na guia **ECL** para ver o código ECL da Workunit.

**Figure 9. Link ECL**

